



مجتمع آموزشی، پژوهشی
درمانی خیرین سلامت قم

عملکرد

مجتمع خیرین
سلامت

همه برای

افزایش رضایتمندی
مراجعین گرامی

همه با هم

برای افزایش
کیفیت خدمات

سال ۱۴۰۵



مرحوم مسعود نکویی



مرحوم میرزا حسین هندابتی



مرحوم سید جواد جدّا



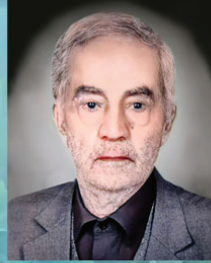
مرحوم ابوالقاسم ایزدی



حوم حاج ابوالفضل رحیمی



مرحوم حاج محمد فرقانی



مرحوم حاج حسین کوهستانی



مجتمع
آموزشی پژوهشی درمانی
خیرین سلامت

مجتمع خیرین سلامت

<https://nekuei.muq.ac.ir>





فهرست مطالب

- ۴ — عملکرد مجتمع خیرین سلامت در سال ۱۴۰۱
- ۵ — عملکرد درمانی مجتمع خیرین سلامت در سال ۱۴۰۱
- ۱۶ — اقدامات عمرانی در راستای بهبود فرآیند خدمت‌رسانی مجتمع
در سال ۱۴۰۱
- ۲۹ — اصلاحات فرآیندی و سایر اقدامات انجام شده در سال ۱۴۰۱
- ۴۶ — فعالیتهای واحد تجهیزات پزشکی
- ۵۰ — صرفه‌جویی‌های صورت گرفته از ادغام دو بیمارستان ایزدی
و فرقانی



عملکرد مجتمع خیرین سلامت در سال ۱۴۰۱

مجتمع خیرین سلامت با دارا بودن نزدیک به ۵۰۰ تخت فعال بیمارستانی به عنوان یکی از بزرگ‌ترین مراکز آموزشی، پژوهشی و درمانی در سطح استان مطرح بوده و به عنوان قطب درمان ناباروری، سوختگی، روانپزشکی، حوادث ترافیکی، زنان و زایمان، نوزادان، جراحی عمومی، اعصاب و ارتوپدی مطرح است.

در طی سال ۱۴۰۱ اقدامات مهمی در بحث‌های درمانی، عمرانی، افتتاح بخش‌های جدید و اصلاح فرآیندهای مهم صورت گرفت و همچنین در قالب جلسه، کمیته و بازدید میدانی صدها مصوبه خرد و کلان در طول ساعت‌ها کار کارشناسی انجام و با پیگیری‌های مکرر مصوبات و رفع نقائص، پیشرفت‌های مهمی حاصل گردید که به عنوان نمونه به موارد زیر اشاره می‌شود:





عملکرد درمانی مجتمع خیرین سلامت در سال ۱۴۰۱

۱- تعداد پذیرش و بیمار بستری و درصد اشغال هر بخش در سال ۱۴۰۱

بخش	درصد اشغال	متوسط روز بستری	تعداد بیمار بستری
جراحی ارتوپدی مردان	۷۳	۱/۸۷	۴۷۴۳
اعصاب	۷۵	۳/۱۴	۱۵۷۶
سوختگی	۴۷	۶/۳۶	۳۵۵
BICU	۱۵	۳/۶	۴۱
داخلی	۷۰	۳/۷	۱۶۱۱
زنان زایمان	۶۵	۱/۴۵	۶۵۹۰
روانپزشکی مردان ۱	۸۳	۹/۶۸	۱۱۲۵
روانپزشکی مردان ۲	۸۶	۱۰/۹۶	۷۰۱
روانپزشکی زنان	۶۷	۱۰/۴۲	۸۴۷
جراحی ارتوپدی زنان	۷۷	۲/۱۷	۲۵۲۳
ICU1	۹۳	۶/۳۴	۴۷۸
ICU2	۹۸	۱۶/۷۷	۲۶۴
ICU3	۹۴	۵/۵۳	۳۸۴
NICU1	۹۴	۹/۱۱	۶۲۲
NICU2	۹۶	۹/۰۱	۴۹۲
ژنیکولوژی	۶۷	۲/۰۹	۱۹۴۱
تحت نظر ۱	۷۶	۱/۹۹	۳۱۹۶
تحت نظر ۲	۴۸	۲/۱۱	۲۴۲۴
post ICU	۷۷	۱۰/۴۰	۲۶۹
نوزادان	۴۷	۲/۸۵	۱۹۲۵
لیبر	۱/۵۴	۱/۰۱	۶۰۳۱
جمع کل	۷۱/۶	۲/۹۷	۸۳۸,۱۳



۲- درصد اشغال تخت مجتمع هر ماه در سال ۱۴۰۱

درصد اشغال تخت سال ۱۴۰۱			
درصد اشغال تخت	تخت روز اشغالی	تخت روز کل	ماه
٪۵۱/۸۰	۶۲۴۷	۱۲۰۵۹	فروردین
٪۶۵/۷۰	۷۸۰۰	۱۱۸۷۳	اردیبهشت
٪۷۷/۱۵	۹۳۴۸	۱۲۱۱۷	خرداد
٪۷۲/۴۷	۹۸۴۰	۱۳۵۷۸	تیر
٪۷۵/۹۲	۱۰۳۰۸	۱۳۵۷۸	مرداد
٪۷۶/۹۲	۱۰۴۴۴	۱۳۵۷۸	شهریور
٪۶۹/۷۷	۹۱۶۸	۱۳۱۴۰	مهر
٪۷۱/۴۱	۹۳۸۳	۱۳۱۴۰	آبان
٪۷۲/۴۷	۹۵۲۳	۱۳۱۴۰	آذر
٪۶۷/۷۰	۸۸۹۶	۱۳۱۴۰	دی
٪۷۵/۵۶	۹۹۲۹	۱۳۱۴۰	بهمن
٪۷۳/۹۵	۹۳۹۳	۱۲۷۰۲	اسفند
٪۷۱/۱۶	۱۱۰۲۷۹	۱۵۵۱۸۵	کل

تخت روز کل - تخت روز - بیماران با بستری کمتر از ۲۴ ساعت



۳- شاخص‌های عملکردی مجتمع

شاخص‌های عملکردی مجتمع خیرین سلامت		
شاخص	سال ۱۴۰۱	سال ۱۴۰۰
ضریب اشغال تخت	۷۱,۶	۶۹,۳
متوسط اقامت بیمار	۲,۹	۳,۰۶
فاصله گردش تخت	۱,۲	۱,۳
میزان گردش تخت	۸۷,۵	۸۰,۸

۴- متوسط اقامت بیمار در سرویس‌های جراحی عمومی و ارتوپدی در سال ۱۴۰۱

متوسط اقامت بیمار	میانگین کشوری	میانگین مجتمع خیرین سلامت
ارتوپدی	۲/۴	۲/۱
جراحی عمومی	۲/۲	۱/۷

۵- تعداد اعمال جراحی در سال ۱۴۰۱ و مقایسه آن با سال ۱۴۰۰

اعمال جراحی مجتمع	۱۴۰۰	۱۴۰۱	درصد تغییرات
اتاق عمل جنرال فرقانی	۶۹۰۹	۷۶۳۹	٪۱۱
اتاق عمل زنان فرقانی	۱۵۵۱	۴۲۸۷	٪-۱۱
اتاق عمل زنان ایزدی	۳۲۷۹	*	
اتاق عمل ناباروری فرقانی	۱۴۶۹	۲۴۲۶	٪۶۵
جمع	۱۳۲۰۸	۱۴۳۵۲	٪۹



۶- تعداد مراجعات به اورژانس در ۱۴۰۱ و مقایسه آن با ۱۴۰۰

سال ۱۴۰۱													
مراجعه‌کن اورژانس	فروردین	اردیبهشت	خرداد	تیر	مرداد	شهریور	مهر	آبان	آذر	دی	بهمن	سفند	جمع
زنان	۱۸۵۷	۱۸۸۵	۲۱۷۱	۲۳۱۷	۲۱۹۲	۲۰۳۰	۱۹۴۸	۱۸۵۱	۱۹۶۱	۲۰۲۵	۱۹۷۰	۱۹۹۸	۲۴۲۰۵
تعداد کل مراجعین اورژانس	فروردین	اردیبهشت	خرداد	تیر	مرداد	شهریور	مهر	آبان	آذر	دی	بهمن	سفند	جمع
اورژانس	۶۲۲۷	۶۶۶۱	۶۸۵۴	۶۹۸۳	۶۹۵۳	۶۵۴۴	۶۴۶۶	۶۳۲۹	۶۲۶۳	۵۹۶۸	۶۵۹۸	۷۱۵۳	۷۹۰۲۹

سال ۱۴۰۰													
تعداد کل مراجعین اورژانس	فروردین	اردیبهشت	خرداد	تیر	مرداد	شهریور	مهر	آبان	آذر	دی	بهمن	سفند	جمع
فرقی	۶۱۹۴	۵۹۲۸	۶۲۴۵	۶۹۰۹	۸۱۵۹	۷۶۷۳	۶۱۳۸	۵۳۸۴	۵۴۶۵	۵۰۲۹	۴۹۹۰	۵۵۴۶	۷۳۶۶۰

مراجعه‌کن اورژانس	فروردین	اردیبهشت	خرداد	تیر	مرداد	شهریور	مهر	آبان	آذر	دی	بهمن	سفند	جمع
زنان	۶۱۰	۲۰۱	۵۶۶	۵۷۹	۴۹۳	۵۲۲	۳۵۵	۶۰۱	۶۹۹	۷۶۶	۷۱۴	۶۴۹	۶۷۵۵
فرقی	۶۱۰	۲۰۱	۵۶۶	۵۷۹	۴۹۳	۵۲۲	۳۵۵	۶۰۱	۶۹۹	۷۶۶	۷۱۴	۶۴۹	۶۷۵۵
ایزدی	۱۸۰۰	۱۹۵۶	۱۷۲۲	۱۹۴۰	۲۰۹۲	۲۰۵۲	۱۷۵۵	۱۵۳۹	۱۳۱۳	۱۲۸۲	۱۳۷۵	۱۰۰۱	۱۹۸۲۷
فرقی	۲۴۱۰	۲۱۵۷	۲۲۸۸	۲۵۱۹	۲۵۸۵	۲۵۷۴	۲۱۱۰	۲۱۴۰	۲۰۱۲	۲۰۴۸	۲۰۸۹	۱۶۵۰	۲۶۵۸۲



مقایسه مراجعین به اورژانس - ۱۴۰۱ و ۱۴۰۰			
درصد تغییرات	۱۴۰۱	۱۴۰۰	
مجموع	۱۰۳۲۳۴	۱۰۰۲۴۲	۳٪

۷- تعداد ویزیت تخصصی در کلینیک ویژه فرقانی در سال ۱۴۰۱ و مقایسه با ۱۴۰۰

مقایسه ویزیت درمانگاه تخصصی - ۱۴۰۱ و ۱۴۰۰			
درصد تغییرات	۱۴۰۱	۱۴۰۰	
مجموع	۱۰۷۴۹۰	۱۰۰۳۸۳	۷/۱٪

۸- تعداد مشاوره و کلاس آموزشی ترویج زایمان طبیعی در کلینیک ویژه فرقانی در سال ۱۴۰۱

۱۲۷	تعداد مادرانی که بیش از ۵ جلسه در کلاس‌ها شرکت نموده‌اند (جلسات چهارم تا هشتم)
۱۲۲۸	تعداد نفر کلاس (مادران آموزش دیده)
۴۱۰	تعداد مادران شرکت کننده در کلاس
۳۵	تعداد همراه شرکت کننده با مادر در کلاس



۹- تعداد خدمات ارائه شده در درمانگاه درمان ناباروری کلینیک ویژه فرقانی در سال ۱۴۰۱

تعداد پانکچر	۴۴۵
انتقال فریز	۲۷۲
انتقال فریش	۴۵
تعداد IUI	۳۷۶
تعداد بارداری حاصل IUI	۵۷
تعداد بارداری حاصل انتقال	۸۲



۱۰- تعداد خدمات مامائی ارائه شده در درمانگاه زنان و زایمان کلینیک ویژه فرقانی در سال ۱۴۰۱

۲۸۶	تعداد انجام پاپیل
۲۱۱۱	پاپ اسمیر
۱۱۴	بیوپسی سرویکس
۴۰۹۵	تعداد انجام NST
۱۱۲	تعداد کولپوسکوپی
۲۶	تعداد برداشتن پولیپ
۲۴	تعداد خارج کردن IUD

۱۱- آمار مراقبت از مادران پرخطر در سال ۱۴۰۱

۲۶	فروردین
۳۱	اردیبهشت
۴۹	خرداد
۳۴	تیر
۹۳	مرداد
۹۴	شهریور
۹۶	مهر
۷۰	آبان
۸۹	آذر
۹۶	دی
۸۸	بهمن
۱۰۷	اسفند
۸۷۳	مجموع کل نفرات



۱۲- آمار موارد پرتکرار به تفکیک تشخیص - ۱۴۰۱

۲۲۳	اکلمپسی یا پره اکلمپسی
۱۷۹	تب یا لکوسیتوز یا تاکی کاردی
۱۳۷	بستری در ICU
۱۳۱	تزریق خون کمتر از ۵ واحد
۱۰۶	انفولانزا یا کوید شدید
۵۶	کوریوآمینونیوت یا شک به آن
۵۳	ترومبوسیتوپنی یا احتمال DIC
۵۱	EP لا پاراتومی
۵۱	کلستانز یا LFT مختل
۴۵	بیماری قلبی
۴۱	اکرتا
۴۱	خونریزی یا دکولمان یا PPH نیاز به تزریق خون
۳۱	تزریق خون بیش از ۵ واحد
۲۹	عفونت یا هماتوم محل عمل سزارین
۲۸	مول
۲۸	UTI
۲۶	هیستریکتومی
۲۴	آمبولی یا احتمال آن
۱۹	ستری در بخش روان
۱۲	DIC
۸	HELP
۷	DVT
۳	سپسیس
۳	CVA
۲	مرگ مادر



۱۳- گزارش پیگیری مادران پس از زایمان (توسط کارشناسان محترم ترویج شیردهی)

مهر ۱۴۰۱	آبان ۱۴۰۱	آذر ۱۴۰۱	دی ۱۴۰۱	بهمن ۱۴۰۱	اسفند ۱۴۰۱	
۳۵۰	۴۲۰	۴۳۰	۳۵۲	۳۹۴	۳۰۷	کل موارد پیگیری
۴۵	۵۷	۴۶	۴۰	۴۱	۴۴	موارد چند قلویی
۶۵	۷۵	۷۰	۲۸	۶۰	۴۷	بستری
۱۰	۱۸	۱۵	۱۲	۲۰	۱۵	عدم کفایت شیردهی
۲۵	۴۲	۴۸	۳۲	۵۰	۲۷	مشکلات پستانی
۷۰	۸۰	۷۵	۲۸	۶۵	۷۶	احساس عدم کفایت
۸	۱۰	۷	۹	۸	۶	مشکلات ناحیه زخم

روزهای فعالیت کارشناسان کل روزهای هفته بغیر از تعطیلات

۱۴- گزارش کارشناسان زخم (ویزیت بیماران سرپایی کلینیک ویژه)

مهر ۱۴۰۱	آبان ۱۴۰۱	آذر ۱۴۰۱	دی ۱۴۰۱	بهمن ۱۴۰۱	اسفند ۱۴۰۱	
۶۸	۶۶	۷۴	۵۹	۶۲	۷۱	ویزیت بیماران سرپایی

روزهای فعالیت کارشناسان زخم هم ۳ روز در هفته می‌باشد.



۱۵- درصد رضایتمندی بیماران از خدمات ارائه شده مجتمع در سال ۱۴۰۱

پذیرش و ترخیص	خدمات پزشکی	خدمات پرستاری	ارزیابی خدمات عمومی بیمارستان	
۷۸/۱	۷۴/۱	۷۷/۱	۷۳/۷	تابستان ۱۴۰۱
۸۰/۴	۸۲/۵	۸۸/۲	۷۸/۱	پاییز ۱۴۰۱
۷۸/۰	۸۴/۰	۸۵/۰	۷۵/۰	زمستان ۱۴۰۱

The screenshot shows a patient portal interface with a blue header and a white sidebar. The main content area features a grid of service icons such as 'دانشگاه علوم پزشکی قم' (Qom University of Medical Sciences), 'فیش حقوقی' (Salary Slip), 'درخواست های تاسیسات' (Facilities Request), 'نوبت دهی آنلاین' (Online Appointment), 'آموزش کارکنان' (Staff Training), 'مجموعه خیرین سلامت' (Health Charity Group), 'سامانه MCMC' (MCMC System), 'درخواست تجهیزات' (Equipment Request), 'پایش های فصلی کارکنان' (Seasonal Staff Monitoring), 'آموزش مداوم' (Continuous Education), 'اتوماسیون اداری' (Office Automation), 'سامانه پکس' (PACS System), 'ورود و خروج' (Admission and Discharge), 'نسخه (امین اجتماعی)' (Social Security Prescription), 'ایمنی بیمار' (Patient Safety), 'آموزش به بیمار' (Patient Education), 'کتابخانه' (Library), 'آموزش به بیمار' (Patient Education), 'فرم ۷ موربیدیتی' (Form 7 Morbidity), 'گزارش عفونت' (Infection Report), 'کلاس آمادگی زایمان' (Prenatal Class), 'ارجاع بیماران ترخیصی' (Discharge Referral), 'آموزش و پیگیری بیماران' (Patient Education and Follow-up), 'کنفرانس ها' (Conferences), 'رضایتمندی کارکنان' (Staff Satisfaction), 'رضایتمندی بیماران' (Patient Satisfaction), 'ایده های کارکنان' (Staff Ideas), 'عملکرد رابطین' (Linker Performance).

۱۶- در سال ۱۴۰۱ دستگاه توتال بادی کولینگ خریداری شد

ارائه خدمات درمان هایپوترمی برای نوزادان مبتلا به آسفیکسی (خفگی زایمانی) برای اولین بار در استان قم که خرید این دستگاه توسط خیرین محترم صورت گرفت. حدود ۲۰ نوزاد از این خدمت بهره مند شده و بیش از حد انتظار بهبودی حاصل شد. به گونه ای که بر خلاف گذشته که اغلب این نوزادان دچار فلج مغزی می شدند و تغذیه آنها صرفا به صورت گاوآژ انجام می شد، این نوزادان با شرایط بالینی قابل قبول و تغذیه از سینه مادر ترخیص شدند.



۱۷- خرید دستگاه پیشرفته لیزر هچینگ و تجهیز اتاق عمل ناباروری برای پذیرش بیماران با اختلالات ژنتیکی و شکست لانه گزینی مکرر





اقدامات عمرانی در راستای بهبود فرآیند خدمت‌رسانی مجتمع در سال ۱۴۰۱

۱۸- انتقال کامل بیمارستان ایزدی و جانمایی آن در ساختمان فرقانی از خرداد ماه ۱۴۰۱ با ایجاد و راه‌اندازی بخش‌های جدید شامل:
- اورژانس زنان و زایمان، NICU2، ژنیکولوژی، تحت نظر زنان ۲، افزایش تخت‌های پست‌پارتوم، افزایش تخت‌های نوزادان

نام بخش	تعداد تخت فعال در ساختمان ایزدی	تعداد تخت در شرایط قبلی ساختمان فرقانی	تعداد تخت در شرایط فعلی مجتمع خیرین سلامت	میانگین اشغال تخت بخش‌ها در مجتمع خیرین در سال ۱۴۰۱
زنان و زایمان	۲۹	۳۲	۴۱	٪۶۵
تحت نظر	۱۹	۲۳	۴۲	٪۶۲
جراحی زنان	۳۳	۰	۲۰	٪۶۷
نوزادان	۱۶	۲۰	۳۱	٪۴۷
NICU	۱۲	۱۵	۲۹	٪۸۸
اورژانس زنان	۰	۰	۷	*



۱۹-جانمایی اورژانس زنان و زایمان ایـزدی در طبقه همکف کنار اورژانس جنرال مجتمع خیرین سلامت





۲۰- جانمایی NICU ساختمان ایزدی به عنوان NICU^۲ در طبقه پنجم مجتمع
خیرین سلامت

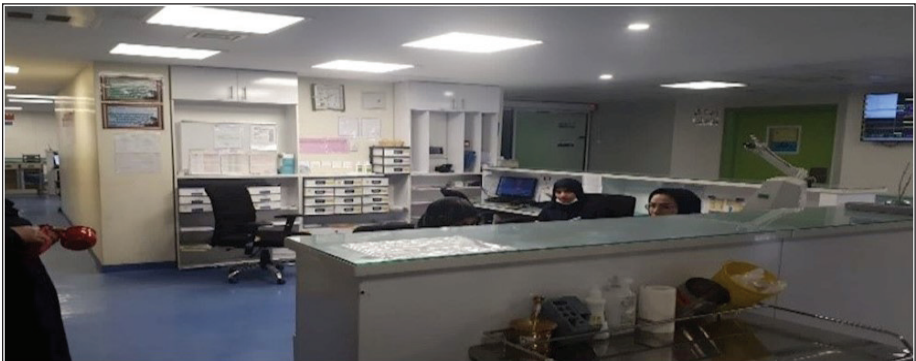


۲۱- جداسازی FAST TRACK مردان و زنان و افزایش تخت آن در راستای
اهتمام بر حسن اجرای موازین شرع





۲۲- ایجاد بخش POST ICU با هشت تخت فعال و قابلیت افزایش تا ۱۴
تخت در تیرماه ۱۴۰۱





۲۳- ایجاد داروخانه شبانه‌روزی اورژانس جهت بیماران مراجعه‌کننده به اورژانس جنرال و زنان و زایمان و جلوگیری از هدررفت دارویی و مالی و استانداردسازی فرآیندهای آن

۲۴- ایجاد داروخانه مرکزی بصورت شبانه‌روزی جهت بیماران بستری شده در بخش‌های بستری و حذف دیروز دارو که باعث جلوگیری از هدررفت‌های دارویی در بخش‌های بستری گردیده است.



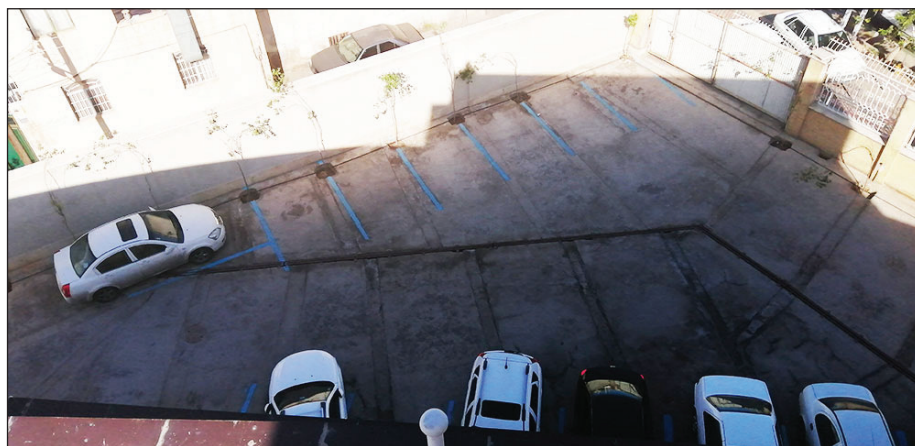


۲۵- آماده‌سازی دو فضای مجزای هواخوری و تفریحی درمانی برای بیماران
مرد و زن بستری در بخش‌های روانپزشکی به مساحت بیش از دو هزار متر
مربع به همت خیرین محترم





۲۶- بهسازی فضای پارکینگ پرسنل در دو قسمت بیمارستان به مساحت ۲۳۵۰ مترمربع با هزینه خیرین و شهرداری استان و صرفه جویی یک میلیارد تومانی





۲۷- آسفالت ریزی و بهسازی کف محوطه مجتمع خیرین سلامت توسط شهرداری قم و صرفه جویی ۳ میلیارد تومانی



۲۸- کاشت حدود ۳۰۰۰ گل و گیاه و درخت جهت زیباسازی و ارتقاء فضای سبز مجتمع





۲۹- ساماندهی انبارهای قدیمی با تشکیل تیم تعیین تکلیف اموال موجود و اسقاط پرونده‌های جمع‌آوری شده و کاغذهای باطله در آن مکان‌ها که از دهه‌ها سال قبل در آن جا ذخیره شده بود و اخذ درآمد حاصل از آن



۳۰- نصب درب جدید سی.تی.اسکن با استانداردهای لازم که در خود مجتمع طراحی و ساخته شد.





۳۱- ایجاد آسانسور طبقه منفی یک (با ایجاد درب جدید، تغییر بورد الکترونیکی و...) برای دسترسی سریع اورژانس به واحدهای تصویربرداری سی.تی.اسکن و سونوگرافی



۳۲- شروع عملیات ساخت بخش اورژانس روانپزشکی و بخش جدید روانپزشکی در ساختمان جدا (با مشارکت خیرین محترم در امر بهسازی ساختمان جدا) با الگوسازی از مراکز تخصصی روانپزشکی تهران که گامی مهم در خدمات رسانی به مددجویان و جداسازی از اورژانس جنرال مجتمع می باشد.

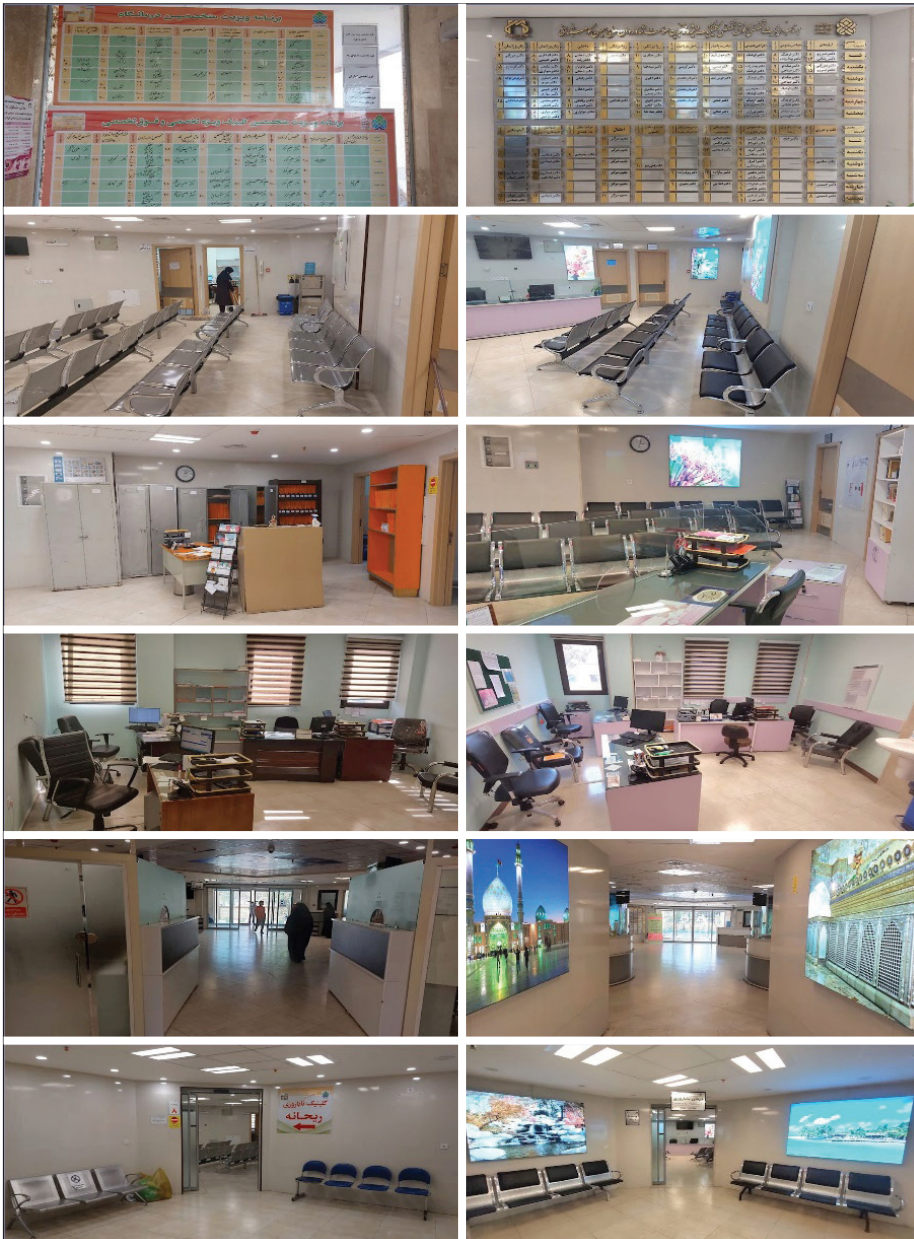




۳۳- ارتقا و تجهیز کلینیک ویژه تخصصی و فوق تخصصی مجتمع با همکاری خیرین جهت ارتقای فرآیندها و افزایش رضایتمندی مراجعین

سمت چپ قبل از ارتقاء

سمت راست پس از ارتقاء





۳۴- تجهیز آمفی تئاتر ۱ به دو سیستم روی سن و داخل اتاق کنترل جهت برگزاری کلاس‌ها و کنفرانس‌های داخل سالن (آفلاین) و وبینار (آنلاین)





۳۵- احداث و تجهیز آمفی تئاتر شماره ۲ در کلینیک ویژه





اصلاحات فرآیندی و سایر اقدامات انجام شده در سال ۱۴۰۱

۳۶- تشکیل کمیته‌های مدیریت و رهبری در مجتمع جهت تصمیم‌گیری‌های کلان



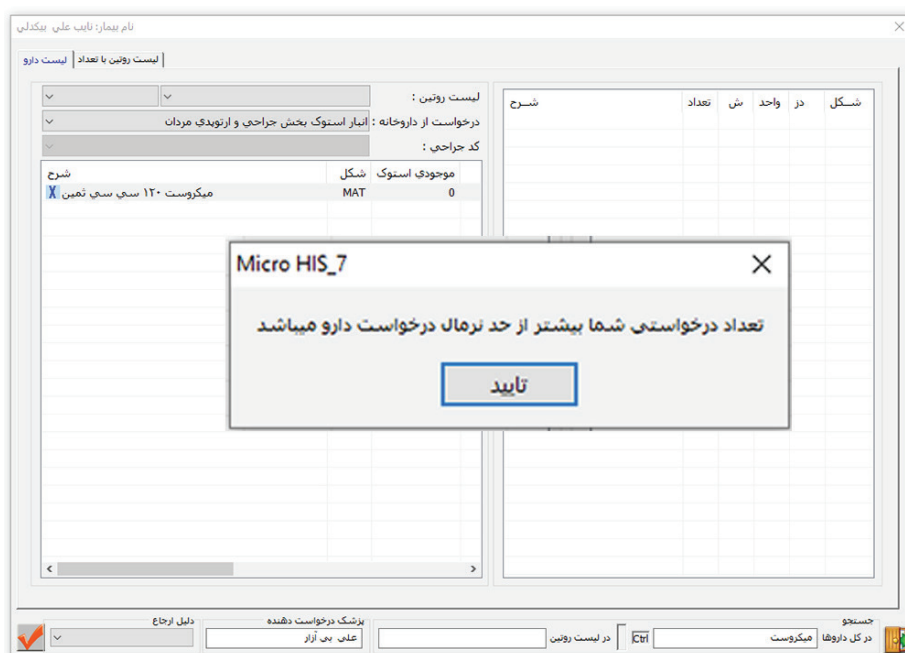
۳۷- برگزاری کمیته‌های فرهنگی و حجاب و عفاف





۳۸- حذف استوک‌های دارویی بخش‌های بالینی در جهت ساماندهی و صرفه‌جویی دارویی و جلوگیری از انقضای دارو در بخش و برگزاری راند دارویی از بخش‌های بالینی توسط تیم مدیریتی

۳۹- ایجاد سقف درخواست در HIS برای اقلام مصرفی و دارویی جهت جلوگیری از مصرف غیر متعارف و پیشگیری از کسورات بیمه‌ای و صرفه‌جویی قابل ملاحظه در این حوزه





۴۰- توجه ویژه به کمیته اقتصاد درمان و راه اندازی زیر کمیته های متعدد مرتبط با آن از قبیل: افزایش درآمد و کاهش کسورات، تدارکات و اولویت بندی خریدهای ضروری مجتمع، تعیین تکلیف درخواست های خرید اقدام نشده و پرونده های باز



۴۱- ارتقای فرآیند خرید به نحوی که فقط در خرید بعضی از اقلام نظیر خرید گازهای ساده، صرفه جویی کلان اقتصادی شده است. (در حالی که بیمارستان به حدود سه تا چهار هزار کیلوگرم انواع گاز پانسمان طبی در یک سال نیاز دارد خرید آن به صورت غیر سامانه ای و با نرخ های بالا کیلویی ۴۵۰,۰۰۰ تومان انجام می شده است پس از همکاری قسمت CSSD و بهبود کیفیت و تست انواع گازهای تولیدی شرکت های مختلف و تأیید آنها، در کمیته خرید مصوب گردید خرید آنها به صورت کلی و سامانه ای صورت پذیرد که منجر به خرید دو هزار کیلوگرم گاز با قیمت ۲۳۶ هزار تومان و فرجه



پرداخت ۶ ماهه و با صرفه‌جویی هزینه ۴۲۸ میلیون تومان گردید. (کیلو
گرم ۲۰۰۰*۲۱۴,۰۰۰ تومان)

۴۲- تعیین نقطه سفارشات جهت انبار داروئی مجتمع جهت پیشگیری از: کمبود
دارو و تجهیزات، جلوگیری از گذشت تاریخ مصرف اقلام، و درخواست صحیح
اقلام مصرفی در مرکز

۴۳- تعیین وضعیت تعرفه تخت‌های تک تخته و دو تخته در سیستم HIS در
جهت ساماندهی و افزایش درآمد و رضایت بیماران (در طی شش ماه ۵۶۰
میلیون تومان درآمد حاصل شد)





۴۴- راه‌اندازی شبکه آموزش داخل بیمارستانی و آموزش به بیماران با اختصاص نرم افزار و سخت افزار لازم

۴۵- راه‌اندازی و تجهیز اتاق مشاوره شیردهی در کنار بخش‌های زایمان و نوزادان و برگزاری کلاس و آموزش‌های شیردهی به مادران



۴۶- برگزاری ۲۲ کمیته‌های علمی بررسی علل مورتالیتی و موربیدیتی بزرگسال، نوزادان و مادران پرخطر) با هدف پیشگیری از مرگ مادر و کاهش موربیدیتی همچنین برگزاری جلسات بررسی پرونده‌های سزارینی با هدف کاهش آمار سزارین





۴۷- برگزاری ۱۵۲ جلسه کمیته بیمارستانی طی سال ۱۴۰۱

میانگین درصد انجام مصوبات به تفکیک هر کمیته	
٪۱۰۰	اجرایی
٪۱۰۰	رهبری مدیریت
٪۹۸/۶	تغذیه بالینی
٪۹۷	اخلاق پزشکی
٪۹۶/۴	طب انتقال خون
٪۹۲/۱	دارو درمان و تجهیزات پزشکی
٪۹۱	بهره برداری از خدمات آزمایشگاه
٪۸۸/۴	اقتصاد درمان
٪۸۰/۷	بهداشت محیط
٪۷۸/۳	ترویج زایمان طبیعی
٪۷۵/۵	آموزش به بیمار
٪۷۳/۶	مدارک پزشکی
٪۷۲/۵	بهداشت حرفه ای
۷۰	مرگ و میر و عوارض
٪۶۸/۵	ارتقای خدمات اورژانس
٪۶۴/۲	پایش و سنجش کیفیت
٪۵۰/۵	ترویج تغذیه با شیر مادر
٪۴۶/۶	مدیریت بحران
۴۰	کنترل عفونت
٪۷۸/۱	میانگین کل



۴۸- بازدیدهای مدیریتی در قالب راندهای مدیریتی و ایمنی و راندهای پایشی
دفتر پرستاری به صورت مداوم



۴۹- تعیین تکلیف بیش از ۹۰ درصد پرونده‌های کارکنان و ضمانت شده توسط
کارکنان با پیگیری واحد مدارک پزشکی و همچنین بستن قرارداد با بیمه دی
جهت بازگشت هزینه‌های پرونده‌های پرسنل



۵۰- احصاء و دسته بندی پرونده‌های باقیمانده دار و تشکیل مرتب کارگروه هفتگی تعیین تکلیف آنها

۵۱- پیگیری روزانه پرونده بیماران فراری توسط واحدهای مدارک پزشکی، مالی، حراست و تعیین تکلیف آنها

۵۲- فعال شدن کلینیک تخصصی دیابت همراه با واحد آموزش و پایش و غربالگری دیابت روزهای غیر تعطیل هفته و مشارکت در برنامه‌های ملی سلامت

۵۳- فعال شدن حضور کارشناس زخم در کلینیک ویژه سه روز در هفته و ویزیت مداوم مددجویان





۵۴- اعلام میزان و علل کسورات بخش‌ها و پزشکان و کاهش قابل ملاحظه کسورات دارویی

۵۵- حذف برگه‌های رادیولوژی (صرفه‌جویی کاغذ، کاور کاغذ، تونل فتوکپی، تعمیرات و نگهداری تجهیزات) و ارسال لینک گرافی از طریق پیامک از خرداد ۱۴۰۱ که منجر به صرفه‌جویی ۱۸۰ میلیون تومانی در هر دوره شش ماهه شده است.

گزارش ارسال پیام	
متن پیام : مجتمع خیرین سلامت استان قم بخش تصویربرداری CR BABEI^ABBAS http://pacs.muq.ac.ir/study/EntPatientPacs/2710121077 همچنین با مراجعه به سامانه زیر وارد کنسول تصاویر خود شوید: http://pacs.muq.ac.ir نام کاربری: 2710121077 کلمه عبور: 1.2.276.0.7230010.3.1.2.1357461478.12084.1684962712.1085007	
پیوندپکس لغو11	
مشاهده ارسال	تعداد کل پیام درخواستی(موبایل) 1 (5 پیامی)
مشاهده ارسال	تعداد پیام رسیده به اپراتور مخابرات : 1
مشاهده ارسال	تعداد پیام نرسیده به اپراتور مخابرات: 0 (بازگشت خودکار هزینه)
مشاهده ارسال	تعداد پیام رسیده به گوشی : 1
مشاهده ارسال	تعداد پیام نرسیده به گوشی : 0
مشاهده ارسال	تعداد پیام دلیور نشده : 0



۵۶- ابلاغ اولویت رسیدگی به مادران پر خطر مراجعه کننده در تمامی بخش‌ها و واحدهای تشخیصی درمانی و بررسی مداوم تخصصی و فوق تخصصی درمان مادران پرخطر برای تمامی مادران پر خطر بستری



۵۷- برگزاری منظم کلاس‌های آموزش زایمان فیزیولوژیک به صورت چهار روز در هفته و آموزش ۴۰۷ مادر از ۹۷۳ شرکت کننده در سال ۱۴۰۱





۵۸- برگزاری منظم کلاس‌های مرتبط به نحوه برخورد با بیماران روانپزشکی در خانواده برای خانواده‌های بیماران بستری در مرکز به تعداد ۲۲ جلسه در سال ۱۴۰۱ (که باعث کاهش بستری مجدد بیماران گردیده است)



۵۹- اعزام تیم‌های کارشناسی مجتمع به بیمارستان‌های امام خمینی و روزبه تهران جهت آموزش و ارتقاء فرآیندهای درمان ناباروری و اورژانس روانپزشکی





۶۰- برگزاری اردو برای پرسنل در جهت افزایش روحیه پرسنل





۶۱- دوخت لباس پرسنلی توسط خیاط خانه مرکز به تعداد ۲۲۰ دست پیراهن شلوار مردانه خدمات (با ۶۰ میلیون تومان صرفه جوئی) + ۲۲۰ دست مانتو شلوار زنانه خدمات (با ۱۵۰ میلیون تومان صرفه جوئی) + ۵۰ دست کت و شلوار سرمه‌ای فاستونی جهت نگهبان‌ها (با ۱۰۰ میلیون تومان صرفه جوئی)



۶۲- نظارت و برنامه ریزی دقیق در جهت تناسب تعداد نیروهای بخش‌های بالینی با تعداد بیماران و صرفه‌جویی ساعت پرسنلی گروه درمانی به میزان ۲۰۰۰ ساعت در فروردین ماه ۱۴۰۲

۶۳- کاهش هزینه‌های شارژ کپسول گازهای طبی که برون سپاری آن کنسل و توسط واحد تدارکات انجام می‌شود که حدود ۵۰ میلیون ماهانه صرفه جوئی هزینه‌ای شده است. (توسط شرکت با مبلغ ۶۰ میلیون تومان انجام می‌شده است که به ۱۰ میلیون تومان تقلیل پیدا کرده است)



۶۴- برنامه ریزی جهت کاهش هزینه‌های سرویس ایاب و ذهاب پرسنل به طوری که ۱۶ عدد مینی بوس و ون به ۱۱ عدد مینی بوس کاهش یافته و کاهش دو خط سرویس استیجاری و کاهش ساعت دو سرویس استیجاری از ۱۲ شب به ساعت ۱۰ شب که مجموعاً منجر به کاهش هزینه ماهانه ۱۳۶ میلیون تومان شده است



۶۵- نظارت و برنامه ریزی دقیق در جهت توزیع صحیح غذای بیماران و پرسنل و کاهش ماهانه مبلغ ۶۸ میلیون تومان (کاهش ۶۰ پرس غذای روزانه نهار و شام و ۱۰ پرس صبحانه)





۶۶- نصب درب جدید سی تی اسکن با استانداردهای لازم که با حداقل هزینه در خود مجتمع طراحی و ساخته شد (قیمت شرکتی ۲۰۰ میلیون بود که با اجرای پرسنل تأسیسات ۱۴۰ میلیون تومان صرفه جوئی هزینه شد)

۶۷- اجرت کابل کشی به همراه لوله گذاری: کابل دوربین ۲۵۰۰ متر- تلفن ۷۰۰ متر- شبکه ۲۵۰۰ متر- برق ۲۵۰۰ متر با صرفه جویی هزینه: ۲,۴۳۵,۰۰۰,۰۰۰ ریال

۶۸- تعمیر و سرویس چیلرها (که قیمت سامانه یک میلیارد و هشتصد میلیون تومان ثبت شده که با هزینه ۴۰۰ میلیون تومان در سال جاری انجام شده است).

۶۹- تعمیر و نصب پرده‌ها و چوب پرده‌های اتاق بیماران با ۴۰ میلیون تومان صرفه جویی اجرائی (با توجه به اینکه از میله‌های استیل از بیمارستان ایزدی انجام شد، صرفه جویی تجهیزاتی بسیاری نیز داشت)





صرفه‌جویی به مبلغ ۹۲۴ میلیون تومان در انجام تاسیسات بیمارستانی که قابلیت واگذاری به بیرون را داشته که توسط پرسنل بیمارستان انجام شده شامل:

- ۷۰- جابه جایی و نصب پارتیشن به همراه شاسی کشی آن ۴ مورد
- ۷۱- باز کردن و تعویض و نصب کابینت در آبدارخانه‌ها ۷ مورد
- ۷۲- نصب کامل استیشن در بخش‌ها و رفع نواقص آنها ۷ مورد
- ۷۳- تعمیر یخچال، بیوفمیلی و کولر گازی ۵۰ مورد
- ۷۴- ساخت درب آهنی ۹ مورد
- ۷۵- ساخت چهارپایه برای سماور بخش‌ها ۱۰ مورد
- ۷۶- ساخت قاب کیس سیستم استیشن بخش‌ها ۱۰ مورد
- ۷۷- شاسی کشی درب اتوماتیک ۵ مورد
- ۷۸- ساخت تابلو اخباری محوطه به همراه رنگ کاری ۱۵ مورد
- ۷۹- ساخت تابلو بیمارستان در محوطه روان به همراه شاسی کشی و نصب و رنگ کاری آن
- ۸۰- رنگ کاری راهرو منفی یک فرقانی-اتاق بیمار طبقه ۵ سه مورد-سالن غذاخوری روان ۲-پاویون نگهبانان و خدمات
- ۸۱- ساخت تخت پاویون ۱۰ مورد
- ۸۲- لوله کشی گاز طبی به همراه نصب کنسول ۱۰ مورد (NICU-لیبر-اورژانس-سوختگی: ۴۰۰متر)
- ۸۳- لوله کشی و نصب کولر گازی و داکت ۱۰ مورد (۳۰۰متر)



- ۸۴- بندکشی سرویس و آبدارخانه‌ها ۱۰۰ مورد
- ۸۵- کنتکس کاری دیوارهای اطراف پارکینگ
- ۸۶- ساخت سن جهت سالن کلینیک
- ۸۷- ساخت مجدد دیواره انبار ضایعات
- ۸۸- باز کردن و نصب کامل درب اتوماتیک ۳ مورد
- ۸۹- اصلاح و بروزرسانی تمامی باکس تلفن‌های فرقانی
- ۹۰- نصب فن کویل ۱۵ مورد
- ۹۱- نصب چراغ پارکی، ستونی، پرژکتور و تکمیل روشنایی محوطه



فعالیت‌های واحد تجهیزات پزشکی

عملکرد واحد مهندسی پزشکی در بخش تعمیر سرویس و نظارت بر تجهیزات

- ۸۲- بررسی و تأیید عدم امکان رفع اشکال دستگاه در مرکز و ارسال به شرکت‌های نمایندگی، ۳۵۴ دستگاه
- ۸۳- انجام سرویس دوره‌ای تجهیزات پزشکی شامل:
- الف- تشک موج ایرانیان همگام ۴۸ دستگاه
 - ب- تخت و لاکر و میز غذا شرکت رازان ۷۳ دستگاه
 - پ- برانکارد ویژه سینا حمد ۸۱ دستگاه
 - ت- رادیولوژی سقفی ۲ دستگاه
 - ث- فتال مانیتورینگ ۷ دستگاه
 - ج- پمپ سرم و سرنگ B.BRAUN ۲۰ دستگاه
 - چ- هوای فشرده هوایار ۲ دستگاه
 - ح- پمپ سرم و سرنگ JMS ۱۰۷ دستگاه
 - خ- ونتیلاتور نوزادان Leoni plus ۱۷ دستگاه، ونتیلاتور پویندگان ۶ دستگاه، ونتیلاتور احیا درمان ۲۵ دستگاه، ونتیلاتور DRAGER ۲۲ دستگاه
 - د- دستگاه بیهوشی DRAGER ۱۸ دستگاه
 - ذ- تجهیزات نوزادان دریای طب اندیشان شامل وارمر و انکوباتور و تخت احیا ۹۲ دستگاه
 - ر- تجهیزات نوزادان حامی نوزاد ۲۳ دستگاه
 - ژ- انژکتور سی تی اسکن یک دستگاه
 - س- سونوگرافی ناباروری یک دستگاه



- ش- دستگاه‌های دیالیز ۳ دستگاه در ۱۲ مرحله
- ص- اتوکلاو و ست شور GETINGE ۵ دستگاه دو مرحله
- ض- تجهیزات آزمایشگاهی BT۳۰۰۰ و دانش پژوهش فجر و پایا زیست آرایه
- ط- هماهنگی با شرکت‌های تجهیزات پزشکی در خصوص حضور کارشناسان فنی شرکت‌های تجهیزات پزشکی در مرکز و نظارت بر عملکرد کارشناسان فنی
تعداد ۱۷۶ مورد
- ظ- انجام سرویس‌های منظم و PM نگهداری تجهیزات با آمار تعداد ۶۹۶۹ دستگاه، شامل دستگاه‌های تجهیزات پزشکی تخصصی شامل اکسیژن ساز، هوای فشرده و وکیوم و تجهیزات عمومی و هتلینگ مجتمع فرقانی با ماهیانه میانگین ۵۸۱ PM در هر ماه
- ع- تعمیر تجهیزات پزشکی توسط تکنسین‌های تجهیزات با میانگین ۵۰۳ دستگاه در ماه
- غ- نظارت بر تست و کنترل کیفی تجهیزات پزشکی ۱۵۴۲ دستگاه
- ف- نظارت بر انتقال تجهیزات و راه‌اندازی بخش‌های اورژانس زنان، بخش جراحی زنان و زایمان شماره ۲، بخش تحت نظر شماره ۲، بخش نوزادان، بخش NICU۲



عملکرد واحد مهندسی پزشکی در بخش خرید و تجهیز:

۹۴- پیگیری خرید و تهیه تعداد دستگاه تجهیزات پزشکی سرمایه ای:

- الف - دستگاه پمپ DVT مدار سلامت ۳ دستگاه
- ب - کنسول سقفی جهت اتاق عمل زنان یک عدد
- پ - دستگاه دریل شارژی ۲ دستگاه
- ت - تستر الکتروکوتر یک دستگاه
- ث - شیور آرتروسکوپ ACERMAN یک دستگاه توسط خیرمحترم
- ج - پمپ تشک موج مدار سلامت ۱ دستگاه از هیات امنای ارزی
- چ - ترمومتر لیزری BWELL ، ۱۲ دستگاه توسط خیر محترم
- ح - ترازوی دیجیتال BWELL جهت نوزادان ۱۰ دستگاه توسط خیر محترم
- خ - مانیتورینگ خلوص و فشار اکسیژن زیست فن آوران اندیشه رستاک یک دستگاه
- د - هد کمرا STORZ جهت هیستروسکوپی ناباروری یک دستگاه
- ذ - فتال مانیتورینگ EDAN ، ۲ دستگاه توسط خیر محترم
- ر - مانیتورینگ بد ساید SAIRAN ، ۲ دستگاه توسط خیر محترم
- ز - تست ورزش AVESINA ، یک دستگاه توسط خیر محترم
- س - لیزر هچینگ HAMILTON ، یک دستگاه فوق پیشرفته جهت آزمایشگاه ناباروری
- ش - فتال مانیتورینگ BIOCARE ، ۲ دستگاه از هیات امنای ارزی
- ص - به روز رسانی ساکشن اریگیشن STORZ ، یک دستگاه
- ض - دستگاه عکسبرداری شبکیه چشم نوزادان نارس (RETCAM) ، یک دستگاه
- ط - رادیولوژی دیجیتال ستون سقفی یک دستگاه
- ظ - گرم کننده و سرد کننده نوزاد STRYKER یک دستگاه توسط خیر محترم



عملکرد واحد مهندسی پزشکی در بخش نصب، آموزش، ثبت مستندات و هماهنگی

- ۹۵- به روزرسانی شناسنامه نرم افزار جامع تجهیزات پزشکی
- ۹۶- برنامه ریزی جهت ثبت و اجرای کد گذاری بر روی کپسولهای بیمارستان
- ۹۷- هماهنگی جهت نصب تجهیزات پزشکی یا تامین تجهیزات و آماده کردن محل و آموزش پرسنل ۲۶ دستگاه
- ۹۸- همکاری با امین اموال در انتقال ۳۳ دستگاه به بیمارستان حضرت معصومه و ۱۷ دستگاه به بیمارستان کامکار و دستگاه به معاونت آموزشی و ۳ دستگاه مانیتورینگ به مرکز بهداشت و ۱ دستگاه به بیمارستان شهید بهشتی
- ۹۹- مصاحبه در خصوص تجهیزات با ۲۸۷ نفر پرسنل جدید ورود و تحویل اطلاعات آموزشی تجهیزات پزشکی



- ۱۰۰- کارشناسی درخواست خرید تجهیزات مرتبط با انبار ۳۱۷ مورد
- ۱۰۱- بررسی تعداد ۴۴۲ فاکتور خرید و پیش فاکتور و سرویس و تعمیر تجهیزات پزشکی و ثبت در نرم افزار جامع تجهیزات پزشکی و تحویل به واحد تدارکات



مرفه‌جویی‌های صورت گرفته از ادغام دو بیمارستان ایزدی و فرقانی





الف- کاهش هزینه در مصرف انرژی: اعم از برق، گاز، گازوئیل و تلفن و آب مصرفی و آب شیرین

ب- کاهش هزینه تعمیرات و استهلاک تجهیزات: خاموشی تجهیزات گرمایشی و سرمایشی مانند بخاری‌ها، کولرها، فن کویل‌ها، چیلرها، خاموشی موتورخانه‌ها و سیستم پمپاژ آب مصرفی سرد و گرم و آب شیرین و سیستم سرمایشی و گرمایشی - عدم نیاز به ترمیم عایق کاری‌ها - عدم هزینه کرد تعمیرات برون سپاری - خاموشی آسانسورها - عدم نیاز به ترمیم ایزوگام، نقاشی و تعمیرات ساختمانی)

پ- کاهش هزینه نگهداشت ساختمان و تجهیزات: قرارداد نگهداری آسانسورها - قرارداد نگهداری یو پی اس‌ها - تخلیه چاه و فنر زنی - عدم نیاز به انجام سرویس تجهیزاتی مثل دیزل ژنراتور و چیلر

ت- کاهش هزینه خرید: خرید لوازم مصرفی تاسیساتی - خرید دیگ بخار - راه‌اندازی و نصب کمپرسور چیلر - باتری یو پی اس - اجرای موارد ایمنی و امنیتی جهت رعایت پدافند عامل و غیر عامل)

ث- استفاده از لوازم و تجهیزات قابل انتقال از ایزدی به فرقانی: مانند کولرگازی، درب



اتوماتیک، کابینت، میز، صندلی، کمد، فن کویل، دوربین، لوازم مصرفی و ... (فن کویل‌های زمینی نصب شده در ۱۰۶-ج- ساختمان اداری، تدارکات، تاسیسات و جدا - اسپیلتهای نصب شده در اکسیژن ساز، مالی، نگهبانی، اتاق برق، اتاق آسانسور، تصویربرداری - دربهای اتوماتیک نصب شده در طبقات ۳ و ۴ و ۵ فرقانی - و...)

چ- کاهش خطر ریسک بروز حوادث احتمالی به دلیل مستهلک شدن ساختمان و تجهیزات: مانند قطعی برق بدلیل اشکال در تابلو برق‌ها و سیم کشی ساختمان - نبود منبع ذخیره آب مصرفی - نبود مخزن ذخیره اصلی سوخت - ریزش نمای ساختمان - احتمال پس زدن فاضلاب بدلیل اشباع شدن چاه‌ها و همچنین عدم اتصال به فاضلاب شهر

ح- مدیریت نیروی انسانی: با توجه به اینکه بیش از ۷۰ درصد هزینه‌های اغلب موسسات را هزینه‌های نیروی انسانی تشکیل می‌دهد؛ مدیریت متمرکز نیروهای انسانی ناشی از ادغام علاوه بر افزایش کارایی مجموعه باعث کاهش قابل توجه هزینه‌های پرسنلی برای مجموعه علوم پزشکی گردیده؛ به طوری که منجر به خروج بیش از ۱۶۰ نفر در رشته‌های مختلف گردیده است.

خ- کاهش ملزومات مصرفی و استفاده بهینه از منابع موجود: با توجه به اینکه تخت روز اشغالی ساختمان ایزدی سال ۱۴۰۰، حدود ۳۴ درصد ساختمان فرقانی بوده ولی هزینه‌های جاری آن حدود ۷۵ درصد ساختمان فرقانی بوده است.



مقایسه ملزومات پرمصرف ۶ ماهه اول سال ۱۴۰۰ ساختمان فرقانی و ایزدی

نسبت هزینه های ایزدی به فرقانی	مصرف ۶ ماهه فرقانی		مبلغ ریالی	مصرف ۶ ماهه ایزدی	ملزومات مصرفی
٪۱۱۵/۴	۶۲۹,۳۲۷,۵۰۰	۲۱۲۵	۷۲۶,۱۶۶,۵۰۰	۲۲۲۵	کیسه زباله مشکلی (کیلوگرم)
٪۵۵/۲	۱,۶۳۴,۲۶۰,۵۰۰	۴۵۲۵	۹۰۱,۵۸۷,۵۰۰	۲۵۰۰	کیسه زباله زرد (کیلوگرم)
٪۹۹/۸	۱۴۲,۸۵۱,۰۴۰	۹۲۷	۱۴۲,۵۱۷,۵۰۰	۸۶۰	پودر ماشین لباسشویی*
٪۱۰۴/۳	۴۰۲,۶۹۳,۲۵۰	۳۲۳۴	۴۲۰,۱۱۰,۷۵۰	۳۵۲۸	دستمال کاغذی (عدد)
٪۹۶/۴	۹۶۷,۱۳۹,۲۶۶	۲۹۱۷	۹۳۱,۹۵۰,۰۰۰	۹۰۰۰	دستمال کاغذی اتاق عمل
٪۳۵۸/۸	۲۸۶,۰۵۰,۰۰۰	۴۱۵	۱,۰۲۶,۳۲۸,۵۰۰	۱۸۳۵	لباس بیمار زنانه (عدد)
٪۷۰/۴	۸۰۱,۸۹۰,۰۰۰	۴۰۳۰	۵۶۴,۶۱۰,۰۰۰	۲۸۳۰	لباس یکبار مصرف زنانه صورتی (عدد)
٪۳۰/۲	۶۷۱,۴۲۴,۷۰۰	۱۰۷۹	۲۰۳,۰۷۵,۵۰۰	۳۱۵	کاغذ A۴**
٪۲۸/۵	۶۹۱,۳۳۹,۳۰۰	۱۳۶۰۱	۱۹۷,۰۹۹,۰۰۰	۳۷۸۰	دروشیت یکبار مصرف
٪۵۱/۹	۵۴۹,۵۴۵,۸۳۳	۵۳۱	۲۸۵,۰۴۵,۸۳۳	۲۶۰	چای (کیلو گرم)
٪۴۶/۴	۲۹۳,۰۰۰,۰۰۰	۱۷۳۸	۱۳۵,۸۷۰,۰۰۰	۷۸۰	قند (کیلو گرم)
٪۴۹/۹	۲۵۲,۲۵۷,۴۰۰	۷۹۵/۸	۱۲۵,۷۶۵,۸۰۰	۴۱۹/۱	شمع سبز سفره ای
٪۱۵۲/۱	۳۸,۶۸۱,۹۲۰	۲۵۵	۵۸,۸۵۳,۴۶۰	۳۷۴	پودر لباسشویی دستی*
٪۳۷/۲	۴۴۵,۳۰۳,۱۵۰	۱۶۱	۱۶۵,۶۴۷,۳۰۰	۵۷	مایع صابون (دستشویی) ۲۰ لیتری
٪۷۵/۴	۷,۸۰۵,۷۶۳,۸۵۹		۵,۸۸۴,۶۲۷,۶۴۳		مجموع



جدول لیست کاهش هزینه و صرفه جویی‌های انجام شده در سال ۱۴۰۱

ردیف	شرح انجام شده	مبلغ برآورد شده (تومان)	مبلغ تمام شده (تومان)	مقدار هزینه صرفه جویی شده (تومان)
۱	حذف برگه‌های رادیولوژی (از جمله کاغذ، کاور کاغذ، تونل فتوکپی، تعمیرات و نگهداری تجهیزات) و ارسال لینک گرافی از طریق پیامک از خرداد ۱۴۰۱	۱۸۰,۰۰۰,۰۰۰
۲	بهسازی فضای پارکینگ پرسنل در دو قسمت بیمارستان به مساحت ۲۲۵۰ مترمربع با هزینه خیرین و شهرداری استان	۱۵۰,۰۰۰,۰۰۰
۳	آسفالت ریزی و بهسازی کف محوطه بیمارستان نکویی توسط شهرداری استان	۳,۰۰۰,۰۰۰,۰۰۰
۴	تعیین وضعیت تعرفه تخت‌های تک تخته و دو تخته در سیستم HIS در جهت ساماندهی و افزایش درآمد و رضایت بیماران	۵۶۰,۰۰۰,۰۰۰
۵	دوخت لباس پرسنلی توسط خیاط خانه مرکز به تعداد ۲۲۰ دست پیراهن شلوار مردانه خدمات	۶۰,۰۰۰,۰۰۰
۶	دوخت ۲۲۰ دست مانتو شلوار زنانه خدمات	۱۵۰,۰۰۰,۰۰۰
۷	دوخت ۵۰ دست کت و شلوار سرمه‌ای فاستونی جهت نگهبان‌ها	۱۰۰,۰۰۰,۰۰۰
۸	ارتقای فرآیند خرید به نحوی که فقط در خرید بعضی از اقلام نظیر خرید گازهای ساده، صرفه جویی کلان اقتصادی شده است. (در حالی که بیمارستان به حدود سه تا چهار هزار کیلوگرم انواع گاز پانسمان طبی در یک سال نیاز دارد خرید آن به صورت غیر سامانه‌ای و با نرخ‌های بالا کیلویی ۴۵۰,۰۰۰ تومان انجام می‌شده است پس از همکاری قسمت CSSD و بهبود کیفیت و تست انواع گازهای تولیدی شرکت‌های مختلف و تأیید آنها، در کمیته خرید مصوب گردید خرید آنها به صورت کلی و سامانه‌ای صورت پذیرد که منجر به خرید دو هزار کیلوگرم گاز با قیمت ۲۳۶ هزار تومان و فرجه پرداخت ۶ ماهه	۴۲۸,۰۰۰,۰۰۰
۹	ایجاد سقف درخواست در HIS برای اقلام مصرفی و دارویی جهت جلوگیری از مصرف غیر متعارف و پیشگیری از کسورات بیمه‌ای	۱,۰۰۰,۰۰۰,۰۰۰
۱۰	کاهش هزینه‌های شارژ کپسول گازهای طبی که برون سپاری آن کنسل و توسط واحد تدارکات انجام می‌شود	۶۰,۰۰۰,۰۰۰	۰,۰۰۰,۰۰۰	۵۰,۰۰۰,۰۰۰



ردیف	شرح انجام شده	مبلغ بر آورد شده (تومان)	مبلغ تمام شده (تومان)	مقدار هزینه صرفه جویی شده (تومان)
۱۱	برنامه ریزی جهت کاهش هزینه های سرویس ایاب و ذهاب پرسنل به طوری که ۱۶ عدد مینی بوس و ون به ۱۱ عدد مینی بوس کاهش یافته و کاهش دو خط سرویس استیجاری و کاهش ساعت دو سرویس استیجاری از ۱۲ شب به ساعت ۱۰ شب	۱۳۶,۰۰۰,۰۰۰
۱۲	نظارت و برنامهریزی دقیق در جهت توزیع صحیح غذای بیماران و پرسنل (کاهش ۶۰ پرس غذای روزانه نهار و شام و ۱۰ پرس صبحانه)	۶۸,۰۰۰,۰۰۰
۱۳	نصب درب جدید سی تی اسکن با استانداردهای لازم که با حداقل هزینه در خود مجتمع طراحی و ساخته شد.	۲۰۰,۰۰۰,۰۰۰	۶۰,۰۰۰,۰۰۰	۱۴۰,۰۰۰,۰۰۰
۱۴	اجرت کابل کشی به همراه لوله گذاری: کابل دوربین ۲۵۰۰ متر- تلفن ۷۰۰ متر- شبکه ۲۵۰۰ متر- برق ۲۵۰۰ متر	۲۴۳,۵۰۰,۰۰۰
۱۵	تعمیر و سرویس چیلرها	۱,۸۰۰,۰۰۰,۰۰۰	۰۰,۰۰۰,۰۰۰	۱,۴۰۰,۰۰۰,۰۰۰
۱۶	تعمیر و نصب پرده ها و چوب پرده های اتاق بیماران (با توجه به اینکه از میله های استیل از بیمارستان ایزدی انجام شد، صرفه جویی تجهیزاتی بسیاری نیز داشت)	۴۰,۰۰۰,۰۰۰
۱۷	تاسیسات بیمارستانی که قابلیت واگذاری به بیرون را داشته که توسط پرسنل بیمارستان انجام شده شامل موارد: جابه جایی و نصب پاروتیشن به همراه شاسی کشی آن ۴ مورد، باز کردن و تعویض و نصب کلینت در آبدارخانه ها ۷ مورد، نصب کامل استیشن در بخش ها و رفع نواقص آنها ۷ مورد، تعمیر یخچال، بیوفرمیلی و کولر گازی ۵۰ مورد، ساخت درب آهنی ۹ مورد، ساخت چهار پایه برای سماور بخش ها ۱۰ مورد، ساخت قاب کیس سیستم استیشن بخش ها ۱۰ مورد، شاسی کشی درب اتوماتیک ۵ مورد، ساخت تابلو اخباری محوطه به همراه رنگ کاری ۱۵ مورد، ساخت تابلو بیمارستان در محوطه روان به همراه شاسی کشی و نصب و رنگ کاری آن، رنگ کاری راهرو منفی یک فرقاتی- اتاق بیمار طبقه ۵ سه مورد- سالن غذاخوری روان ۲- پلویون نگهبانان و خدمات، ساخت تخت پلویون ۱۰ مورد، لوله کشی گاز طبی به همراه نصب کنسول ۱۰ مورد (VI(U- لیبر- اورژانس- سوختگی: ۴۰۰ متر)، لوله کشی و نصب کولر گازی و داکت ۱۰ مورد (۳۰۰ متر)، بند کشی سرویس و آبدارخانه ها ۱۰۰ مورد، کنتکس کاری دیوارهای اطراف پارکینگ، ساخن سن جهت سالن کلینیک، ساخت مجدد دیواره انبار ضایعات، باز کردن و نصب کامل درب اتوماتیک ۳ مورد، اصلاح و بروز رسانی تمامی باکس تلفن های فرقاتی، نصب فن کویل ۱۵ مورد و نصب چراغ پارکی، ستونی، پرزکتور و تکمیل روشنایی محوطه	۹۲۴,۰۰۰,۰۰۰
	جمع کل			۸,۶۲۹,۵۰۰,۰۰۰



کیفیت ابتدا دارد
اما انتها ندارد...

مجتمع خیرین
سلامت

مجتمع خیرین سلامت

<https://nekuei.muq.ac.ir>